

# *MobaVer*

Modell Bahn Verwaltung

Tutorial

## **Decoder Datei**



Min. Programm Version 0.65, März 2015

Tutorial Version 16.03.2015

© rfnet Software



<b>Vorwort .....</b>	<b>3</b>
<b>1     <b>Decoder Dateien erstellen .....</b></b>	<b>4</b>
1.1     Decoder Datei Format .....	4
1.2     Im Register CV .....	5
1.3     Mit CV Editor (verfügbar ab MobaVer V 0.65) .....	8

## **Vorwort**

In diesem Tutorial wird beschrieben, wie eine Decoder Datei für MobaVer erstellt wird.

Voraussetzung ist ein installiertes MobaVer in mind. Version 0.65.

Für die in diesem Tutorial gemachten Ausführungen wird keine Haftung übernommen.

## 1 Decoder Dateien erstellen

Im Lieferumfang sind einige Decoder Dateien dabei, die bei Bedarf in MobaVer importiert werden können. Auf Grund der vielen am Markt erhältlichen Decoder ist es aber unmöglich, für jeden Decoder eine solche Datei mitzugeben.

Aus diesem Grund können in MobaVer eigene Decoder Dateien erstellt werden. Diese sind exportierbar und können so anderen Benutzern zur Verfügung gestellt werden (falls erwünscht).

Hier wird beschrieben, wie solche Decoder Dateien erstellt werden können. Es wird beschrieben, wie dies in MobaVer selber, oder aber mit Hilfe von Excel gemacht werden kann. Grundsätzlich ist es aber mit vielen anderen Programmen auch möglich, einzig der Export in ein CSV Format muss möglich sein.

Das schwierigste beim erstellen von Decodern ist meistens, eine vollständige Liste aller im Decoder vorhandenen CV zu bekommen. Ist dies mal geschafft, dann ist der Rest nur noch eine Fleissarbeit.

### 1.1 Decoder Datei Format

Die im Lieferumfang von MobaVer vorhandenen Decoder Dateien sind im Export Verzeichnis im Unterverzeichnis „CVTextdatei“ abgelegt. Standardmässig wird dies das folgende Verzeichnis sein:

C:\Programme\rfnet Software\MobaVer\Export\CVTextdatei

Die Dateien haben die Dateiendung TXT, sind reine ASCII Dateien, allerdings im CSV Format. Diese können beispielsweise mit Excel importiert und bearbeitet werden.

Technisch gesehen ist es eine Textdatei, die pro Zeile die Angaben zu einer CV enthalten. Jede Zeile ist dabei in Felder unterteilt. Diese Unterteilung wird mit einem Semikolon <;> markiert. Aus diesem Grund darf im ganzen Text KEIN Semikolon verwendet werden wo nicht auch ein neues Feld beginnt.

Es sind 6 (7) Spalten, jeweils eben durch ein Semikolon getrennt. Als Beispiel sieht das dann so aus:

1;Basisadresse;0-127;3;Bem 1;Allgemeine CV's;  
 2;Anfahrspannung;0-63;3;Bem 2;Geschwindigkeitsparameter;  
 3;Beschleunigungszeit;0-63;8;Bem 3;Geschwindigkeitsparameter;

Oder als Tabelle mit Feldüberschriften:

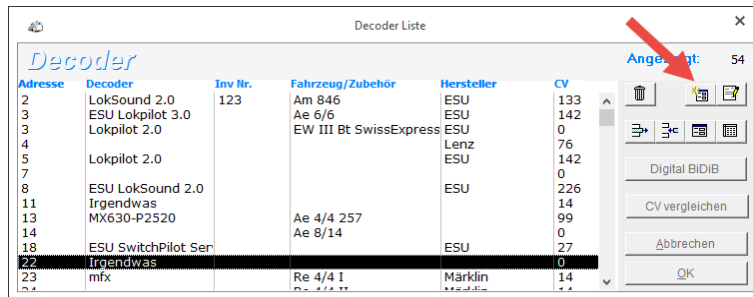
CV	Beschreibung	Range	Default	Bemerkung	Gruppe	Gruppen Bem
1	Basisadresse	0-127	3	Bem 1	Allgemeine CV's	
2	Anfahrspannung	0-63	3	Bem 2	Geschwindigkeitsparameter	
3	Beschleunigungszeit	0-63	8	Bem 3	Geschwindigkeitsparameter	

Werte werden in den Decoder Textdateien NICHT gespeichert.

Die 7. Spalte kann dabei noch Bemerkungen zur Gruppe enthalten, wird aber NICHT im CV selber verwaltet sondern in MobaVer in den CV Gruppen. Beim Export wird diese Spalte aber berücksichtigt und allenfalls auch wieder importiert.

## 1.2 Im Register CV

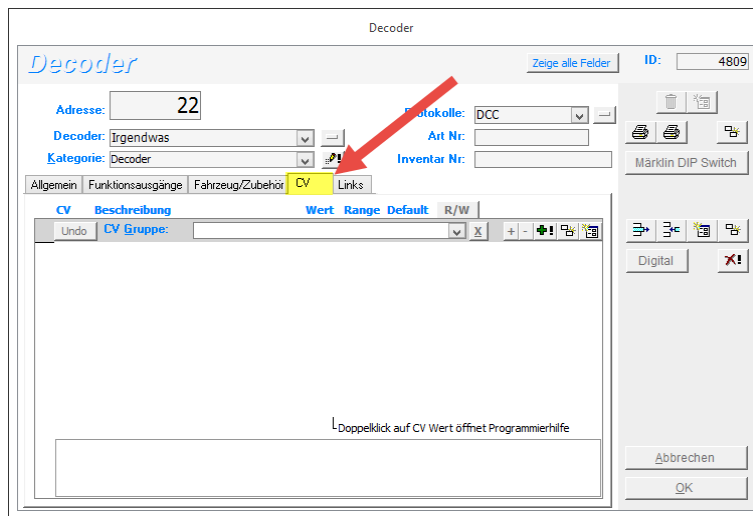
Als erstes muss ein neuer Decoder Datensatz erstellt werden. Gehe dazu in die Decoder Liste und klicke dort den Button für einen neuen Decoder.



Decoder Liste

Im neuen, leeren Decoder Fenster können die zum Decoder gehörenden „Stammdaten“ erfasst werden, mindestens eine Decoder Adresse. Weitere Angaben erleichtern später das Verwalten der Decoder.

Wechsle anschliessend in das Register CV.



Decoder Detail

Im Register CV ist die Liste mit den CV's natürlich noch leer. Hier besteht nun die Möglichkeit, CV's aus einem anderen Decoder zu kopieren, aus einem Decoder File zu importieren, oder aber neue CV „von Hand“ einzeln zu erfassen.

Die dafür zuständigen Button sind folgende:



Exportieren aller angezeigten CV's in eine Textdatei

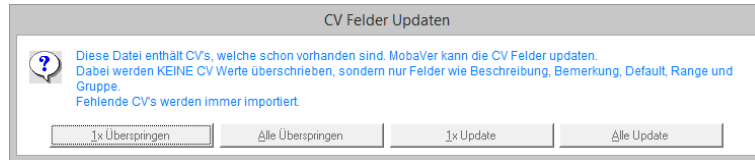
Über diesen Button können auch CV Werte in eine Textdatei exportiert werden. Dazu muss beim anklicken des Button die <Shift> Taste gedrückt werden



Import von CV's aus einer Textdatei. Sind in der Textdatei CV's, die



im Decoder schon vorhanden sind, so erscheint folgende Meldung:



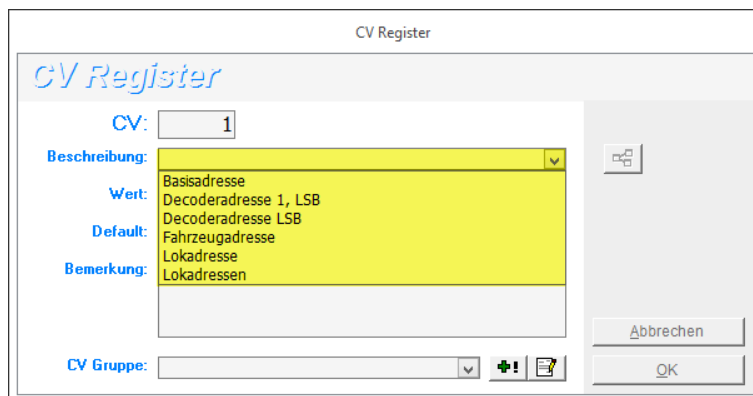
Erklärung dazu siehe im Handbuch zu MobaVer

Über diesen Button können auch CV Werte aus einer Textdatei importiert werden. Dazu muss beim anklicken des Button die <Shift> Taste gedrückt werden

	Erstellen eines neuen CV Register. Es wird ein Fenster geöffnet
	Kopieren aller fehlenden CV's aus einem anderen Decoder in den aktuellen. Zur Wahl des „Quell“-Decoder wird ein Fenster geöffnet, es kann dabei auch gewählt werden, ob die Werte des „Quell“-Decoder ebenfalls kopiert werden sollen
	Nach einer Sicherheitsabfrage löschen ALLER CV's des aktuellen Decoders. Es gibt kein zurück nach dem löschen
	Löscht diesen CV aus dem Decoder (wird bei jedem CV angezeigt)
	Editieren der Beschreibung, Range oder Default des CV (wird bei jedem CV angezeigt)

Import/Export und kopieren aus einem Decoder sind nicht Bestandteil dieses Tutorial, diese Funktionen erklären sich fast von selbst.

Die für uns relevante Funktion ist über den Button zu erreichen: erstellen neuer CV. Wird dieser Button geklickt, erscheint das Fenster zum erfassen eines CV. In diesem können die Daten zu EINEM CV eingetragen werden. Nach eingabe der Nummer im Feld CV und drücken der <TAB> Taste (damit wird in das nächste Feld gesprungen) analysiert MobaVer alle bereits einmal erstellten CV in allen Decoder mit der gleichen Nummer. Werden solche gefunden, dann öffnet sich im Feld „Beschreibung“ die Dropdown Liste (im Bild unten gelb markiert) und zeigt alle gefundenen Beschreibungen aus den anderen Decodern an. Es kann nun einer dieser Werte durch anklicken übernommen werden ODER aber ein neuer in das Feld geschrieben werden. Ist dies der erste Decoder und der erste CV, dann bleibt die Liste natürlich leer, es muss eine Beschreibung erfasst werden.



CV Register

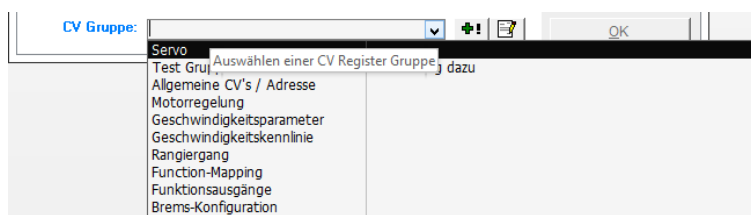
Die anderen Felder können nun ebenfalls abgefüllt werden. Normalerweise macht es keinen Sinn, im Feld „Wert“ einen Eintrag zu machen. Die Werte können ja anschliessend über das Digital System ausgelesen werden und sind so erfasst. Ist allerdings kein unterstütztes/kompatibles Digital System vorhanden, so können die Werte eben von Hand erfasst werden. Werden Werte eingetragen, so sind diese CV in der Liste anschliessend rot markiert. Dies weil sie nicht verifiziert sind.

CV	Beschreibung	Wert	Range	Default	R/W
1	Basisadresse	12			<input checked="" type="checkbox"/>
2	Anfahrspannung	22			<input checked="" type="checkbox"/>

CV Wert nicht verifiziert

Im Feld „Bemerkung“ dürfen keine Semikolon ; verwendet werden. Dies wird durch einen entsprechenden Hinweis angezeigt. Dieses Sonderzeichen wird für den Export der CV Datei als Steuerzeichen verwendet.

Das Feld CV Gruppe kann ausgefüllt werden, wenn die CV im Decoder später nicht alle sondern Gruppenweise angezeigt werden sollen. Es werden in der Dropdown Liste CV Gruppen angezeigt, die in der Hilfstabelle „CV Gruppen“ erstellt wurden. Der folgende Screenshot zeigt einige Beispiele.



CV Gruppe


Das Erstellen von CV Gruppen kann aus dem Hauptmenü->Menü Hilfstabellen -> CV Register Gruppen aufgerufen werden.

Nun ist Fleissarbeit gefragt und es müssen ALLE zu einem bestimmten Decoder bekannten (siehe Decoder Anleitung) CV's erfasst werden.

Nach Erfassen aller gewünschten CV kann dieser Decoder nun als Textdatei exportiert werden. Dadurch ist es möglich, diese Datei:

- Anderen MobaVer Benutzern zur Verfügung zu stellen

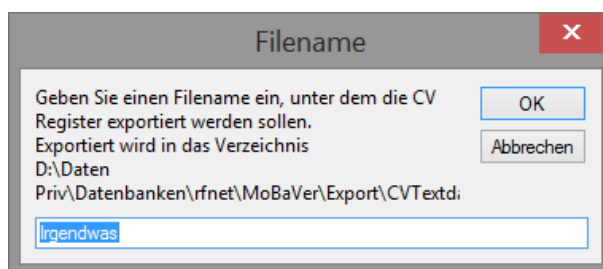
- Diese für weitere Decoder als Import Datei zu verwenden

Die Export Funktion wird über den Button  aufgerufen. Es werden immer NUR die angezeigten CV (Filter CV Gruppe) exportiert. Am besten also den Gruppenfilter löschen (grauer X Button neben dem Filterfeld).



CV Exportieren

Durch klicken auf den OK Button muss noch ein Filename für die Decoderdatei angegeben werden. Bereits vorgeschlagen wird der Eintrag aus dem Decoder Feld, es kann aber Problemlos überschrieben werden.



CV Filename

Exportiert wird in das in den Optionen definierte Export Verzeichnis, dort in das Unterverzeichnis „CVTextdatei“. Ist bereits ein gleichnamiges File vorhanden, so wird zuerst gefragt, ob es überschrieben werden soll. AUFPASSEN!

### 1.3 Mit CV Editor (verfügbar ab MobaVer V 0.65)

Ab Version 0.65 steht in MobaVer ein CV Editor zur Verfügung, welcher ein schnelleres und einfacheres erstellen von CV Textdateien ermöglicht. Allerdings auch hier, es muss viel Handarbeit geleistet werden.

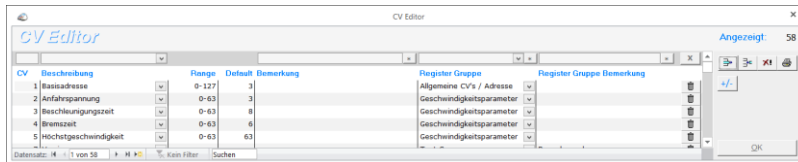
Der CV Editor kann im Menü Digital oder unter Daten/Decoder aufgerufen werden.



CV Editor



Beim ersten Start werden nicht alle Spalten angezeigt, deshalb als erstes die Fensterbreite/höhe mit der Maus anpassen. Die Breite angepasst bis alle Spalten sichtbar sind wäre dann so.



CV Editor

Die angezeigten Button haben die gleiche Funktion wie im Decoder:

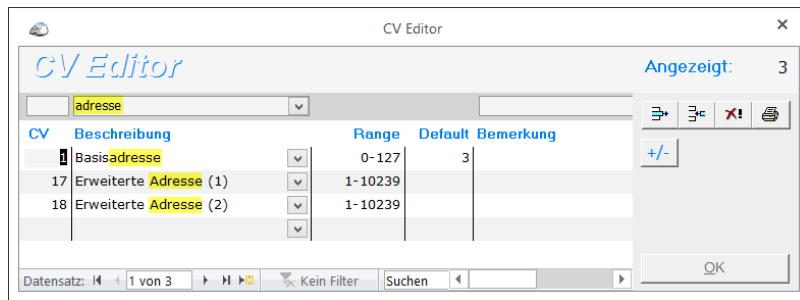
	Exportieren aller angezeigten CV in eine Textdatei
	Import von CV's aus einer Textdatei. Sind in der Textdatei CV's, die im Editor schon vorhanden sind, so erscheint folgende Meldung:
	<div data-bbox="427 824 1187 987" style="border: 1px solid gray; padding: 5px;"> <p style="text-align: center;">CV Felder Updaten</p> <p> Diese Datei enthält CV's, welche schon vorhanden sind. MobaVer kann die CV Felder updaten. Dabei werden KEINE CV Werte überschrieben, sondern nur Felder wie Beschreibung, Bemerkung, Default, Range und Gruppe. Fehlende CV's werden immer importiert.</p> <p style="text-align: center;"> <input type="button" value="1x Überspringen"/> <input type="button" value="Alle Überspringen"/> <input type="button" value="1x Update"/> <input type="button" value="Alle Update"/> </p> </div> <p>Erklärung dazu siehe im Handbuch zu MobaVer</p>
	Nach einer Sicherheitsabfrage löschen ALLER CV's im. Es gibt kein zurück nach dem löschen
	Drucken einer Liste mit den CV's aus dem Editor
	Wechselt die Darstellung der CV's zwischen einzeilig auf mehrzeilig
	Löscht diesen CV aus dem Editor (wird bei jedem CV angezeigt)

Wie schon bei der CV Erstellung im Decoder Detail ist ab jetzt auch hier fleissarbeit angesagt. Jedes gewünschte CV muss erstellt werden. Allerdings sind deutlich weniger Mausclick nötig, der CV Editor kann über die Tastatur bedient werden. Folgendes ist zu beachten:

- Jedes CV darf nur 1x enthalten sein
- Wenn ein CV erfasst ist, sind die Werte der Auswahlfelder (Beschreibung, Register Gruppe) aktualisiert und können im nächsten CV direkt verwendet werden.

Zwischen dem Titel des Fenster und der CV Liste befindet sich die Filterzeile. Wenn nach einem oder bestimmten Einträgen gesucht werden soll, dann kann hier entsprechend eingetippt werden. Dabei werden alle Stellen im Text gefunden, siehe Beispiel:

Im Filterfeld wird „adresse“ eingetragen, es werden alle CV angezeigt, die den Begriff „adresse“ beinhalten, egal an welcher Stelle im Feld.



Filter